

Version blanche | Juillet 2023



Comprendre

A1–A2

fide⁺
test



Dans cette version blanche, vous pouvez voir comment est structuré le test fide. Le test fide est composé de tâches qui sont similaires, mais qui ont d'autres contenus.

Lors de l'examen, l'examinatrice ou l'examineur et vous êtes assis l'un/e en face de l'autre. Vous avez les illustrations devant vous; les textes audios sont retransmis par un ordinateur.

Sur la page suivante, vous avez un aperçu de la partie « Comprendre », dans les deux combinaisons de niveaux possibles.

Dans la partie « Comprendre », deux niveaux sont testés: les niveaux A1 et A2 ou les niveaux A2 et B1. La combinaison de niveaux est la même que pour la partie « Parler ».

On commence avec le niveau plus facile, et puis on passe au niveau plus difficile.

Une combinaison des points des parties « Parler » et « Comprendre » donne le résultat de la partie orale. Les points de la partie « Comprendre » représentent un tiers du résultat final.

Dans le test A1 – A2, il faut avoir un résultat combiné d'au moins 26% pour atteindre le niveau A1, et d'au moins 65% pour atteindre le niveau A2.

Dans le test A2 – B1, il faut avoir un résultat combiné d'au moins 43% pour atteindre le niveau A2, et d'au moins 79% pour atteindre le niveau B1.

Les textes dans cette version blanche de la partie « Comprendre » ont pour but de montrer quelles informations vous recevrez de l'examinatrice ou de l'examineur lors du test. Les documents originaux de la partie « Comprendre » ne contiennent aucun texte écrit.



A1 – A2	A1	
	Situation 1: 3 textes (25–35 mots); indiquer la bonne réponse parmi trois images	6 points
	Situation 2: 3 textes (25–35 mots); indiquer la bonne réponse parmi trois images	
	A2	
Situation 1: 3 textes (30–45 mots); indiquer la bonne réponse parmi trois images	12 points	
Situation 2: 3 textes (30–45 mots); indiquer la bonne réponse parmi trois images		

A2 – B1	A2	
	Situation 1: 3 textes (30–45 mots); indiquer la bonne réponse parmi trois images	6 points
	Situation 2: 3 textes (30–45 mots); indiquer la bonne réponse parmi trois images	
	B1	
Situation 1: 3 textes (35–55 mots); répondre à la question oralement	12 points	
Situation 2: 3 textes (35–55 mots); répondre à la question oralement		



Partie 1

L'examinatrice ou l'examineur explique la situation et pose une question. Ensuite, le texte audio est lancé et la question est à nouveau posée. Vous montrez quelle image répond correctement à la question. L'examinatrice ou l'examineur prend note de votre réponse. Vous pouvez écouter les enregistrements deux fois si nécessaire.

Les enregistrements contiennent entre 25 et 35 mots.



Situation : Madame Seferaj emmène son enfant à l'école le jour de la rentrée des classes.

(Audio F_001)

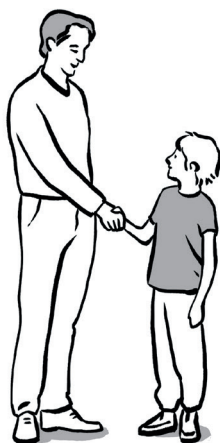
Question 1 : Que doivent faire les enfants ?



a)



b)

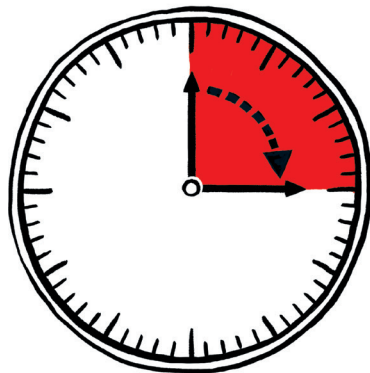


c)

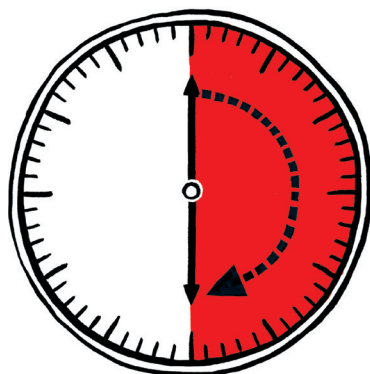


Question 2 : Combien de temps les parents peuvent rester ?

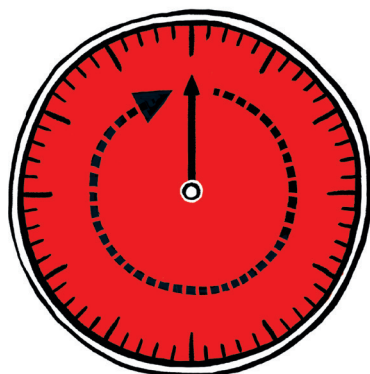
(Audio F_002)



a)



b)



c)



Question 3 : Que doivent faire les parents ?

(Audio F_003)



a)



b)



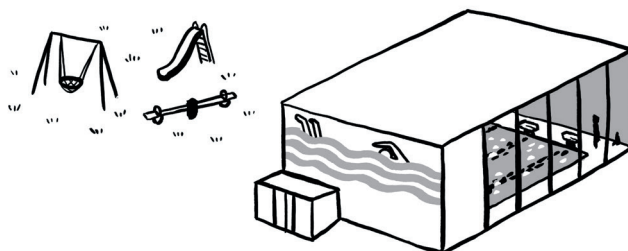
c)



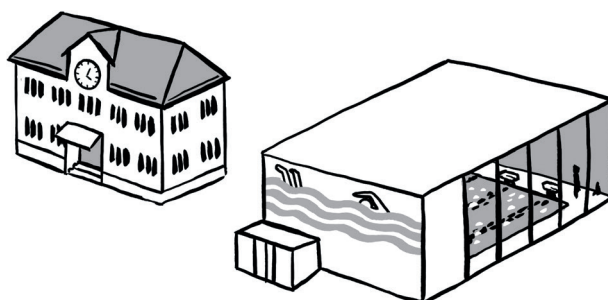
Situation : Victor Jacot donne quelques informations aux parents.

(Audio F_004)

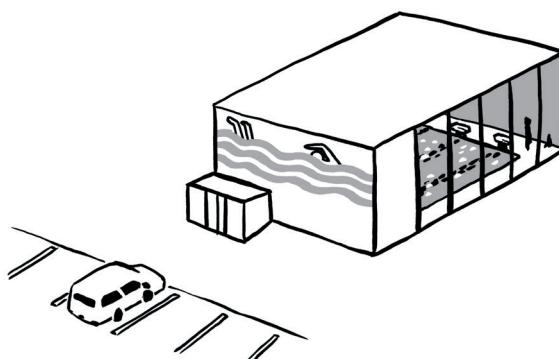
Question 4 : Où est la piscine ?



a)



b)

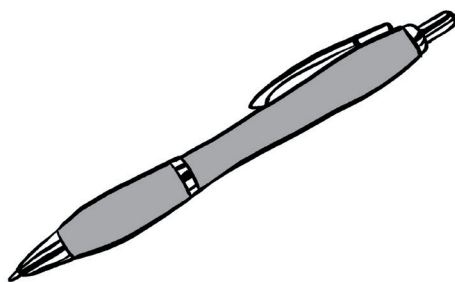


c)



Question 5: Qu'est-ce que l'enseignant donne aux parents ?

(Audio F_005)



a)

Handwritten notes above the table: (Z) (S) (U) (M) ✂ ✂ ✂ ✂

🕒	Mom	Mom	Mom	Mom	Mom
==	X				X
==	X	X	X	X	X
==	X	X	X	X	X
==					
==		X		X	
==		X		X	
==				X	
==					

b)



c)



Question 6 : Combien doivent payer les parents ?

(Audio F_006)



a)



b)



c)



Partie 2

L'examinatrice ou l'examineur explique la situation et pose une question. Ensuite, le texte audio est lancé et la question est à nouveau posée. Vous montrez quelle image répond correctement à la question. L'examinatrice ou l'examineur prend note de votre réponse. Vous pouvez écouter les enregistrements deux fois si nécessaire.

Les enregistrements contiennent entre 30 et 45 mots.



Situation : Madame Tosic a lu une annonce pour un emploi.
Elle téléphone pour avoir des informations.

(Audio F_007)

Question 7 : Combien de samedis par mois faut-il travailler ?

LU	MA	ME	JE	VE	SA	DI
	1	2	3	4	5	6
7	8	9	10	11	12	13
14	15	16	17	18	19	20
21	22	23	24	25	26	27
28	29	30	31			

a)

LU	MA	ME	JE	VE	SA	DI
	1	2	3	4	5	6
7	8	9	10	11	12	13
14	15	16	17	18	19	20
21	22	23	24	25	26	27
28	29	30	31			

b)

LU	MA	ME	JE	VE	SA	DI
	1	2	3	4	5	6
7	8	9	10	11	12	13
14	15	16	17	18	19	20
21	22	23	24	25	26	27
28	29	30	31			

c)



Question 8: Que devrait avoir Madame Tosic?

(Audio F_008)



a)



b)



c)

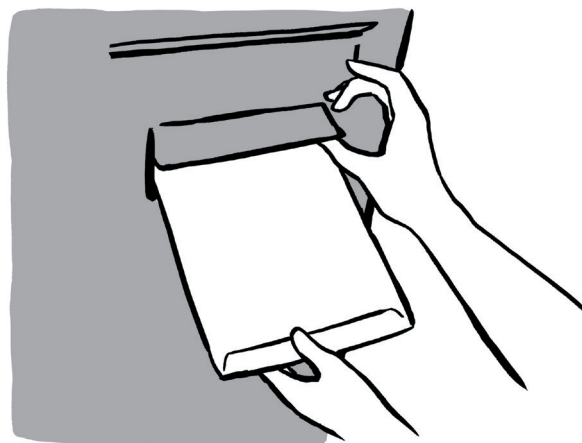


Question 9 : Comment Madame Tomic peut-elle postuler ?

(Audio F_009)



a)



b)



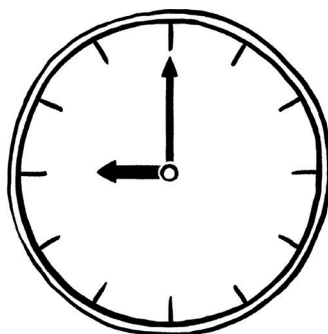
c)



Situation : Madame Tasic reçoit un appel téléphonique pour fixer un entretien d'embauche.

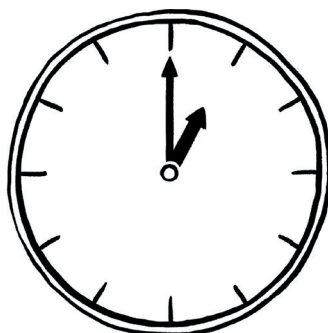
(Audio F_010)

Question 10 : À quelle heure a lieu l'entretien ?



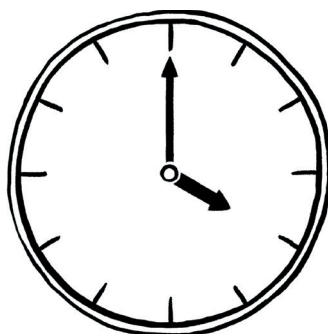
09:00

a)



13:00

b)



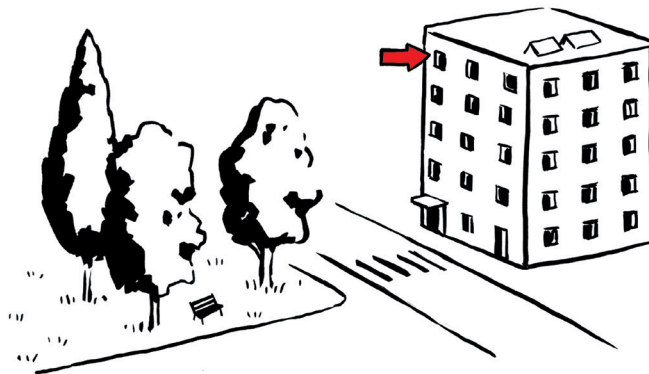
16:00

c)



Question 11: Où a lieu l'entretien?

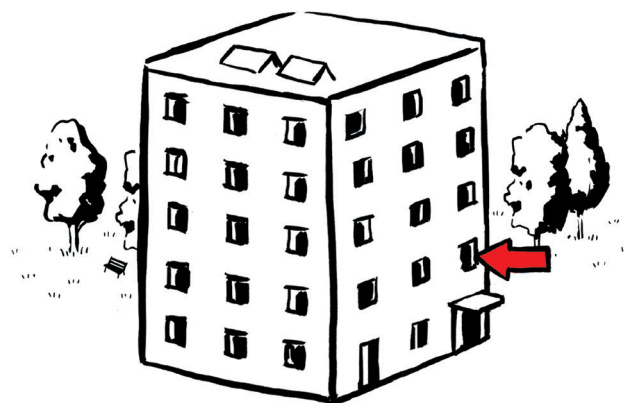
(Audio F_011)



a)



b)



c)



Question 12 : Que doit mettre Madame Tomic pour l'entretien ?

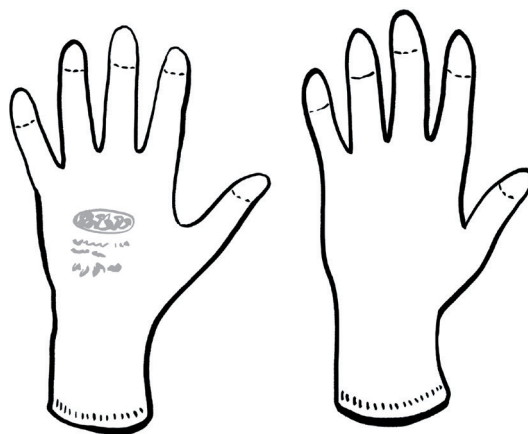
(Audio F_012)



a)



b)



c)



A1

Question 1 a

Question 2 c

Question 3 b

Question 4 a

Question 5 c

Question 6 a

A2

Question 7 a

Question 8 a

Question 9 c

Question 10 a

Question 11 a

Question 12 b



Version blanche | Juillet 2023

La totalité des contenus est protégée par des droits d'auteur.
Tous les droits sont réservés.

© 2023 | Secrétariat d'Etat aux migrations SEM